

Dossier de presse

Jeudi 25 octobre 2012
Maison du Technopole - Mulhouse

Filière Automobile en Alsace Franche-Comté : où en est-on en terme de compétitivité ?

Résultats 2011
de l'enquête de performance industrielle 2012

Georges Lammoglia, Président du Pôle Véhicule du Futur
Philippe Moussalli, Directeur du programme PerfoEST
Bernard Million-Rousseau, Directeur Général Plateforme Filière Automobile

Le mot du Président

En ces moments de crise, on parle beaucoup de compétitivité des filières industrielles ; mais sait-on vraiment ce qu'il en est ?

La compétitivité passe par la productivité de la main d'œuvre et par le coût du travail mais pas seulement : la compétitivité c'est aussi la qualité, la flexibilité, l'usage du capital d'investissement, ...

Pour la 15^{ème} année, PerfoEST présente les résultats de l'enquête des performances industrielles.

Elle montre l'amélioration des performances des 63 sites qui ont participé, en Alsace et Franche-Comté. **C'est un signal positif.**

2011 était une bonne année au niveau de l'activité et cette enquête démontre l'amélioration de 16 indicateurs sur 17. Alors, ne boudons pas notre plaisir à la lecture de ces résultats : **il s'agit d'une réelle performance dans le paysage français.** D'autant plus que 2012 subit une baisse conjoncturelle de l'activité.

Je remercie les entreprises qui ont participé à l'enquête et je les encourage à poursuivre les améliorations.

Je lance un appel à toutes les entreprises de la filière pour participer à la prochaine enquête : elle permet de se positionner par rapport au niveau de classe mondiale ; elle est aussi un outil d'ajustement des objectifs.

Il y a, en Alsace et Franche-Comté, un réservoir d'améliorations très important, il faut aller le chercher.

Le programme FilAuto, initié par PerfoEST et ses partenaires, CCI Alsace et Franche-Comté, est la réponse à tous ces défis.

Georges Lammoglia
Président du Pôle Véhicule du Futur

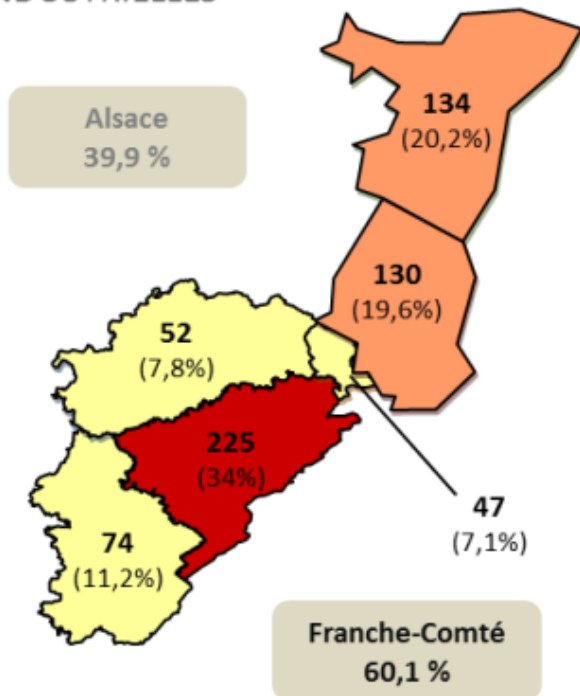
L'enquête en Alsace et Franche-Comté

PerfoEST a dirigé cette enquête pour la 15^{ème} année.

Elle se distingue de celles des années précédentes par deux points :

- ✚ En plus des 17 indicateurs de la performance « industrielle », elle rassemble des indicateurs complémentaires choisis avec les CCI régionales d'Alsace et de Franche-Comté avec lesquelles PerfoEST a initié le programme d'accompagnement des entreprises de la filière, **FilAuto 2015, pour une nouvelle synergie au service de la Filière Automobile des 2 régions.**
- ✚ En 2012, ce sont 63 sites (pour la 1^{ère} fois des sites de PSA) qui ont répondu à cette enquête ; + 28% par rapport à 2011. Soit 10% du panel de 662 entreprises alsaciennes et franc-comtoises travaillant pour l'automobile.

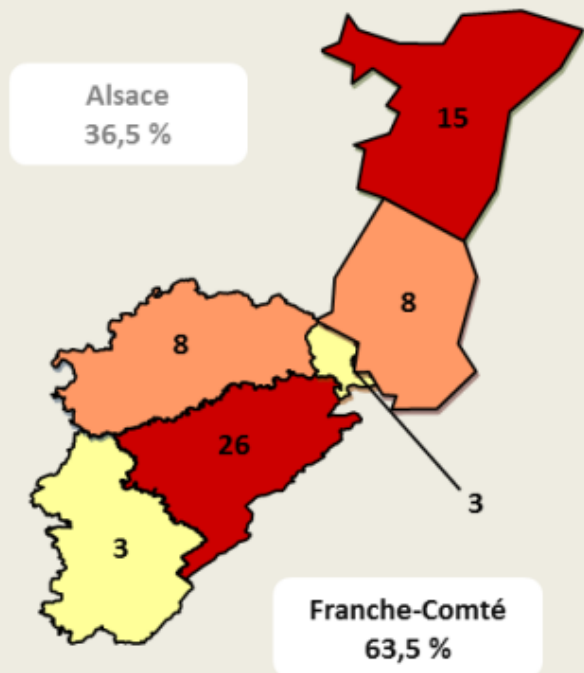
662 ENTREPRISES INDUSTRIELLES



Répartition de la filière automobile sur le territoire

0-100
101-200
201-300

63 RÉPONSES



Répartition des répondants sur le territoire

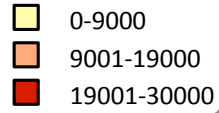
0-5
6-15
16-30

L'objectif 2013 est d'accroître le nombre de participants à l'enquête, témoignant ainsi de **la dynamique du territoire pour une filière automobile forte.**

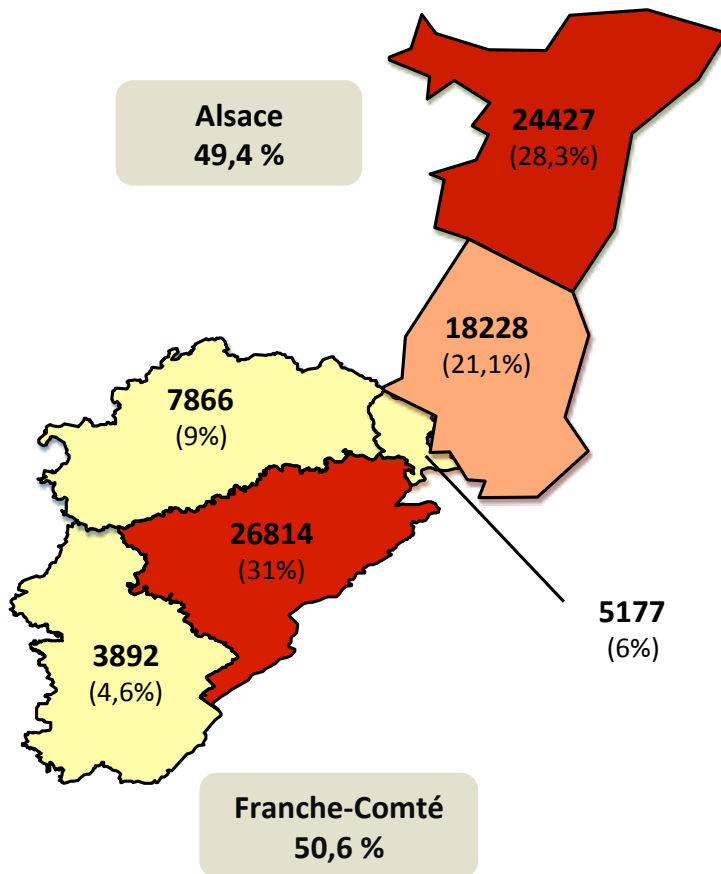
L'ambition est de rendre attractives l'Alsace et la Franche-Comté afin d'attirer investisseurs et industriels.

Philippe Moussalli

Répartition des effectifs de la filière automobile sur le territoire



Effectif des 662 ENTREPRISES INDUSTRIELLES (86 000 EMPLOIS)



24/10/2012

Effectif total des entreprises quelle que soit leur part d'activité dans l'automobile.

Analyse par Georges Lammoglia

L'année 2011 montre l'amélioration de 16 des 17 indicateurs, dont 3 pour une nette amélioration.

Le seul indicateur qui s'est légèrement dégradé est la **Performance Economique environnementale**.

L'indicateur est passé de 0,36 à 0,41 en 2011 dans l'ordre de grandeur des années passées. La faible différence ne nous permet pas de tirer des conclusions.

Les 16 autres indicateurs peuvent être classés en deux catégories :

✚ **Nette amélioration**
✚ **Amélioration**

✚ **Nette amélioration pour 3 indicateurs entre 2010 et 2011**

Qualité

Moyenne 2011 :	63.24 ppm	(pièces par million : nb de pièces défectueuses sur 1 million pièces produites.)
Moyenne 2010 :	230.16 ppm	
Niveau bon :	50 ppm	
Classe mondiale :	<10 ppm	

L'amélioration de la qualité exprimée en ppm est dans sa 15^{ème} année d'amélioration. Nous avons passé un cap puisque nous sommes en-dessous de 100 ppm et nous nous approchons du niveau de 50 ppm considéré comme bon.

76% des sites ont moins de 50 ppm et 30% moins de 10ppm. **C'est un grand progrès** par rapport à l'an dernier et même si nous savons que les OEM et Rang1 exigent moins de 10 ppm à leurs fournisseurs, c'est encourageant.

Valeur Ajoutée/personne

Moyenne 2011 :	66,86K€/p
Moyenne 2010 :	64,76K€/p
Objectif 2011 :	63K€/p
Niveau bon :	75K€/p
Classe mondiale :	115K€/p

L'augmentation de la VA est significative en 2011 avec une valeur de 66,9K€/personne contre 64,8 en 2010 à iso périmètre : soit + 2€ par personne ; pour 14 000 personnes, cela fait 30 millions en valeur absolue. **Une somme impressionnante !**

Par rapport aux années 2005-2009 où la VA stagnait autour de 55K€, l'amélioration est significative et elle est le résultat de la productivité main d'œuvre qu'ont faite les entreprises, puisqu'en 2011, le CA a augmenté de 7,4% à effectif constant.

Dans le rapport 2010, nous nous étions fixés un objectif pour 2011 de 63K€/p. Cet objectif a été nettement dépassé.

En 2011, 17 sites (contre seulement 9 en 2010) ont une VA/p > 75K€ !

Taux de fréquence des accidents du travail

Moyenne 2011 :	19,29
Moyenne 2010 :	24,82
Niveau bon :	5

La réduction du nombre d'accidents de travail a été nette en 2011 avec une réduction de 25% du taux de fréquence. 22 sites, soit 39% de l'échantillon, ont un taux de fréquence inférieur à 5 tandis que 3 sites ont des taux de fréquence supérieur à 60. On considère statistiquement que lorsque le taux de fréquence est supérieur à 60, il y a un risque potentiel d'accident mortel au travail.

Amélioration (exemples)

Coût des rebuts et retouches

Moyenne 2011 :	1,23%
Moyenne 2010 :	1,26%
Niveau bon :	2%
Classe mondiale :	<0,5%

Amélioration continue de cet indicateur depuis 7 ans. Cet indicateur contribue à l'amélioration de la qualité (ppm), de la VA/p et de la performance environnementale. Il améliore la qualité, les coûts et le cadre de vie !

Rotation des stocks

Moyenne 2011 :	19,6
Moyenne 2010 :	18,20
Objectif 2011 :	20
Niveau bon :	20
Classe mondiale :	> 33

13 sites ont une rotation des stocks supérieure à 33 tours mais 29 ont un score inférieur à 14. Même si on progresse, et que l'on atteint presque l'objectif, la moitié de l'échantillon gère mal ses stocks et il y a donc une grande marge de progression et de source de trésorerie.

Taux de rendement synthétique

Moyenne 2011 :	73,36
Moyenne 2010 :	70,61
Niveau bon :	85
Classe mondiale :	> 90

L'augmentation de l'activité s'est traduite par une meilleure utilisation des équipements. 8 sites ont des TRS > 90% mais également 6 ont des TRS <53%. Il y a globalement une sous-utilisation des équipements.

CA par personne

Moyenne 2011 : 183,60 K€ / p
Moyenne 2010 : 169,97 K€ / p
Niveau bon : 150 K€ / p
Classe mondiale : >225 K€ / p

Cette augmentation correspond à la productivité MO qu'ont effectuée les sites en augmentant leur CA et en gardant leur effectif constant.

Nous sommes revenus à des niveaux équivalents à ceux d'avant la crise.

20 sites ont des CA/p<150K€ et 14 ont un CA>225K€/p.

Temps de changement de fabrication

Moyenne 2011 : 101,13 mn
Moyenne 2010 : 114,65 mn
Niveau bon : 15 mn
Classe mondiale : <5 mn

Nouvelle amélioration de cet indicateur avec un gain de 15 minutes en moyenne sur les lignes de changement d'outils. Cependant, nous restons loin du niveau considéré bon qui est 6 fois inférieur à la moyenne 2011. Seuls 7 sites ont des temps inférieurs à 15mn. Des efforts sont à faire pour diminuer les temps de changement de fabrication ce qui aura un impact important sur la rotation des stocks et les taux de service.

Nombre de propositions par personne et par an

Moyenne 2011 : 3,39
Moyenne 2010 : 2,76
Niveau bon : 10
Classe mondiale : >20

Légère amélioration des résultats qui restent loin du niveau bon avec seulement 5 sites qui ont plus de 10 suggestions par personne et par an. Une meilleure implication du personnel est nécessaire.

Investissements

Moyenne 2011 : 4,24%
Moyenne 2010 : 3,96%
Niveau bon : 8%

La baisse des investissements constatée depuis plusieurs années consécutives a été stoppée puisque nos sites ont investi 0,2 point de plus qu'en 2011.

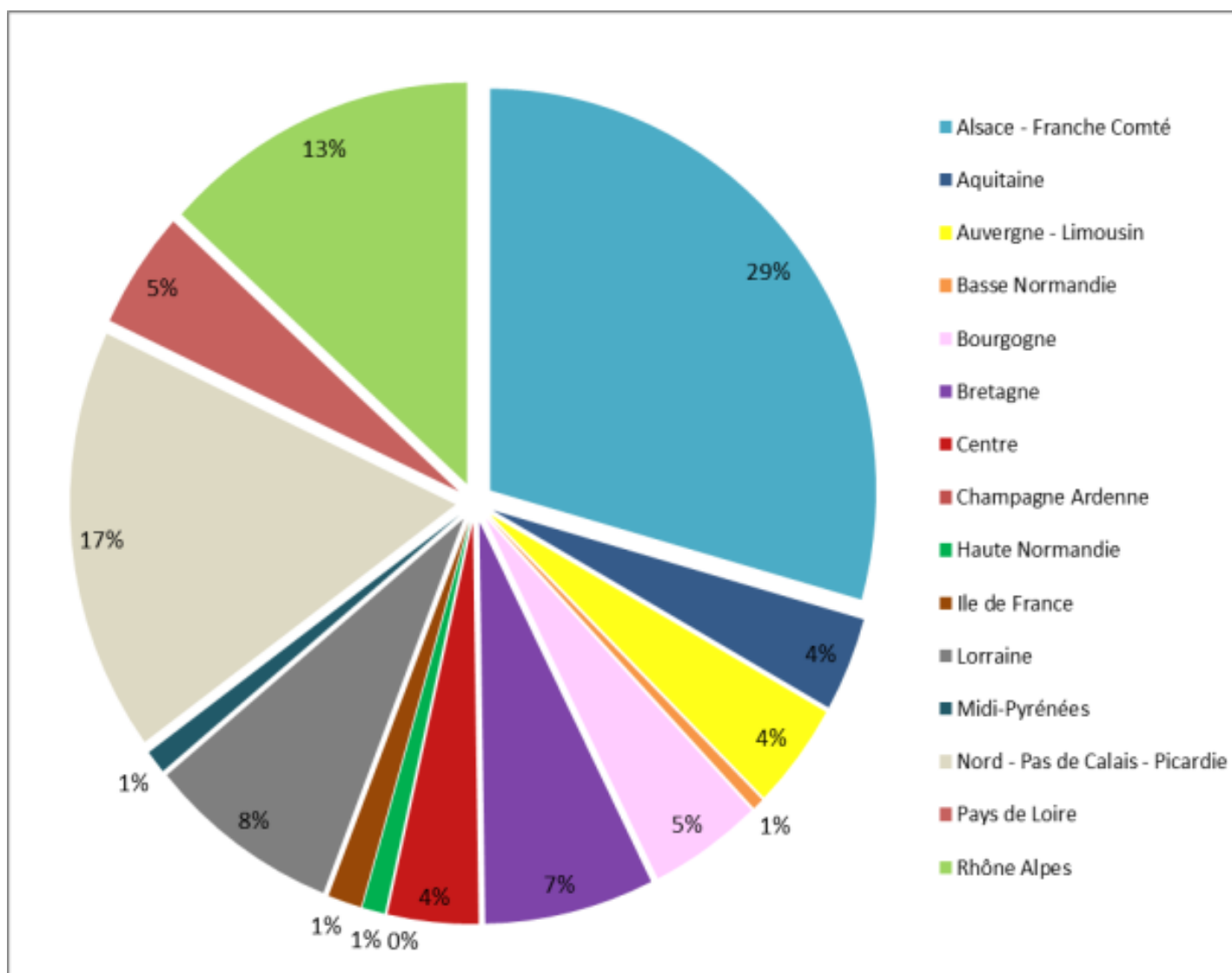
Nous sommes loin des investissements nécessaires au maintien de l'outil de travail et de l'amélioration de la productivité machine. L'augmentation de la VA et donc des résultats financés devrait se traduire par une augmentation des investissements dans le futur.

Pour 2011, nous avons fixé des objectifs pour 2 indicateurs : ils ont été atteints pour l'ensemble des entreprises qui ont répondu à l'enquête.

- **Une Valeur Ajoutée/personne de 63 K€**
- **Une rotation des stocks > 20**

L'enquête au niveau national

211 entreprises et sites de groupes ont participé à l'enquête nationale.



Comme par le passé, les régions Alsace et Franche-Comté sont un contributeur majeur de l'enquête.

L'essentiel de l'enquête nationale

La grande majorité des indicateurs montre une amélioration de 2010 à 2011. Ceux qui s'étaient effondrés lors de la crise de 2008 sont revenus à leur niveau d'avant-crise.

Pour autant, globalement, nous sommes encore loin des meilleurs scores de la filière. Or, les atteindre, vite, est absolument indispensable pour nous ancrer solidement dans le jeu mondial. Et d'autant plus vite que nous devons compenser d'autres faiblesses, comme le coût du travail.

Les indicateurs nous invitent à progresser dans des domaines pour lesquels les entreprises et usines ont les cartes en main, quels que soient le contexte économique et l'état de la relation avec les clients. Ce travail requiert d'être inscrit, dans la durée, dans les gènes et dans la culture de l'entreprise ou de l'usine.

Bernard Million-Rousseau
Directeur Général de la PFA

Conclusion

Nous étions sur le bon chemin en 2011. Le manque d'activité en 2012 va certainement détériorer certains indicateurs, comme en 2009 mais la filière sait rebondir et s'améliorer dès que l'activité repart. C'est la force des sites performants.

Pour l'avenir, je souhaite que la Plateforme de la Filière Automobile définisse, par métiers, les objectifs à atteindre pour chacun des 17 indicateurs de performance :

- ✚ Nos entreprises locales connaîtront ainsi les niveaux de performance pour accéder au club des entreprises compétitives, dites de rang mondial. Et c'est bien à ce niveau que la filière automobile française doit travailler.
- ✚ Cela permettra aussi un dialogue plus franc et serein avec les services *achats* des donneurs d'ordre puisque les objectifs demandés par la filière et les performances réalisées par les acteurs seront clairement affichés.

Georges Lammoglia

Le programme FilAuto 2015



Trois partenaires pour un programme ambitieux destiné à doper la compétitivité des entreprises de la filière automobile en Alsace et Franche-Comté.



Faire de l'Alsace et la Franche-Comté
un territoire d'excellence de la filière automobile

Objectif

FilAuto a pour objectif d'intervenir de manière significative sur la compétitivité des entreprises de la filière automobile en Alsace et Franche-Comté, pour faire face aux problèmes d'ordre stratégique, économique et organisationnel auxquels les entreprises peuvent être confrontées.

- ✚ S'adapter, se diversifier
- ✚ Améliorer l'accès à l'innovation des PME
- ✚ Améliorer la compétitivité en diffusant les bonnes pratiques Humaines et industrielles

pour **maintenir l'emploi**.

Le dispositif

Concrètement, des actions collectives et individuelles sont proposées aux entreprises dans 5 domaines :

- ✚ Marché, diversification, international
- ✚ Performance industrielle
- ✚ Innovation, créativité
- ✚ Finance/gestion
- ✚ Ressources humaines

La mise en place du programme se fait en plusieurs étapes :

- état des lieux
- établissement d'une feuille de route
- participation aux actions collectives
- mise en place des actions individuelles
- évaluation et mesure
- positionnement par rapport à la filière.

Pour quelles entreprises ?

Sont éligibles à l'ensemble du programme les PME-PMI d'Alsace et de Franche-Comté de la filière automobile.

Les ETI et groupes ne sont pas éligibles aux subventions individuelles mais ont accès aux actions collectives.

L'Etat, le FEDER, les collectivités et le groupe PSA Peugeot Citroën

Un budget de 5,6 M€ est mobilisé auprès de l'Etat, des collectivités alsaciennes et franc-comtoises, du FEDER et du Groupe PSA Peugeot Citroën et également des entreprises de la filière.

L'originalité de FilAuto

Association des synergies de 3 porteurs au profit de la filière automobile et ouverture aux autres partenaires :

- ✚ Un dispositif complet touchant toutes les préoccupations des PME
- ✚ Une volonté de réunir toutes les compétences des acteurs du territoire pour une meilleure cohérence en lien avec le comité de pilotage automobile
- ✚ Salon Economia 2013 : étendu à l'Alsace et ouverture vers l'Allemagne (relations privilégiées de la CCI Alsace avec ses homologues allemands)
- ✚ Enquête de performances PerfoEST : enrichie avec des chiffres de contexte économique

Objectif d'accompagner plus du 1/3 des entreprises de la filière industrielle (soit 250) et plus de la moitié des 450 PME qui participent à la filière automobile des 2 régions, tout en associant les ETI ; des actions en lien avec la PFA.

Comment est né FilAuto ?

C'est dans le cadre des Investissements d'Avenir, suite aux Etats Généraux de l'Industrie, que le **Pôle Véhicule du Futur/PerfoEST et les CCI d'Alsace et de Franche-Comté** ont décidé de répondre à l'appel à projets « Filières stratégiques ».



Sur le fond, « FilAuto 2015 » est un projet pragmatique, car il s'appuie sur les retours d'expérience des actions menées par les différents partenaires depuis des années au profit de la filière automobile. Sur la forme, « FilAuto 2015 » est **un exemple tout à fait inédit d'un travail collaboratif** entre deux régions : un Pôle de compétitivité et son programme Excellence Industrielle PerfoEST, deux CCI de Région et un ensemble d'acteurs régionaux.

Contacts

PerfoEST :	Philippe Moussalli	pm@vehiculedefutur.com
CCI Alsace :	Laurence Thomann	l.thomann@alsace.cci.fr
CCI Franche-Comté :	Nadine Lods-Mercier	nlodsmercier@doubs.cci.fr

Remise des Trophées de la performance

Les Trophées de la performance sont remis, chaque année, à une ou deux entreprises ayant amélioré le plus leurs performances, au cours de l'année précédente.

Pour 2011, les lauréats sont

Fonderie de la Bruche et LISI Automotive Delle

Fonderie de la Bruche - <http://www.fonderiebruche.fr/>
Représentée par Séverine Manière, responsable qualité, en l'absence de son dirigeant, Michel Straumann.

Activité : aluminium. Riche d'une expérience de plus de 30 ans, l'équipe de Fonderie de la Bruche (SCOP) est passionnée par la technologie de l'aluminium sous pression.

28 Rue des Forges - 67131 Schirmeck Cedex
Tél. : +33 (0)3 88 49 64 80



LISI Automotive Delle - www.lisi-automotive.com

Représenté par Patrice Corbeaux, Directeur des Opérations Usines Delle et Dasle

Activité : LISI AUTOMOTIVE est la division automobile du Groupe LISI, leader mondial dans la conception et la fabrication de fixations automobile et solutions d'assemblage.

LISI AUTOMOTIVE FORMER
28 bis Faubourg de Belfort - 90101 Delle Cedex
Tél. : 33 (0)3 84 36 77 78



PerfoEST

PerfoEst a été créée en mai 1997 à l'initiative de 29 industriels.

Objectif : contribuer à la pérennité et à la croissance des entreprises de la filière automobile par l'amélioration continue de la performance opérationnelle et l'adaptation aux évolutions du marché grâce aux bonnes pratiques Humaines et industrielles (lean).

Membre du réseau **ARIA** (association régionale de l'industrie automobile) et représentant la **PFA** (plateforme de la filière automobile) en région, PerfoEST a rejoint le Pôle Véhicule du Futur en 2008.

L'offre de services PerfoEST

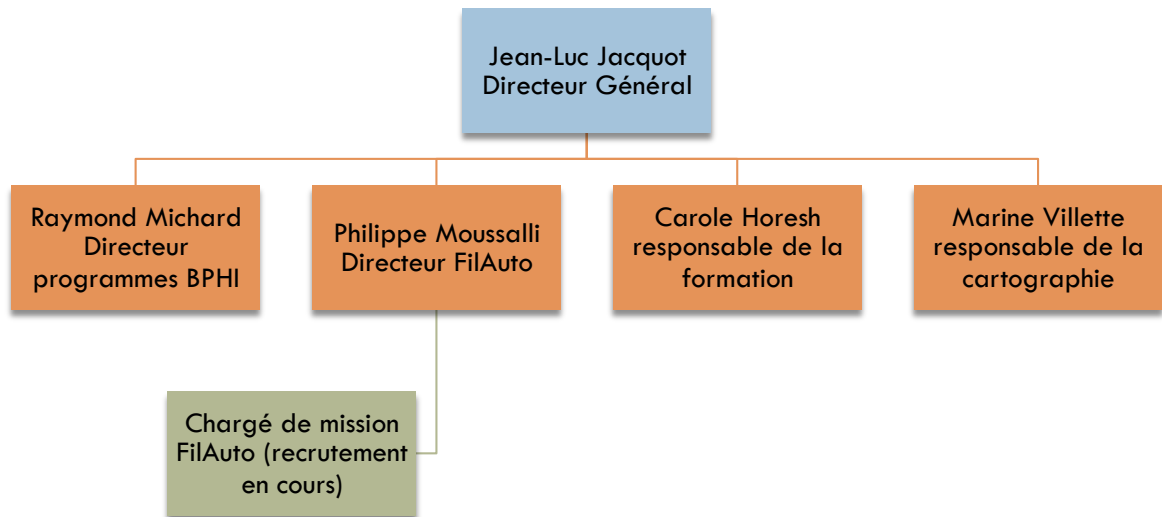
Destinée aux entreprises d'Alsace et de Franche-Comté, cette offre de services comprend 6 volets :

- Programme Bonnes Pratiques Humaines et Industrielles Alsace et Franche-Comté (BPHI)
- Programme FilAuto 2015 en partenariat avec les CCI de régions Alsace et Franche-Comté
- Programme de formations inter, intra-entreprises
- Rencontres réseau : échanges d'expériences, séminaires, conférences
- Enquête des performances industrielles
- Trophées de la performance

PerfoEST en chiffres (2012)

- + **400** participants à **21** évènements (échanges d'expériences, séminaires)
- + **51** formations intra et inter entreprises pour **360** participants
- + **45** PME impliquées dans les 3 programmes
 - o Clés de la Performance Alsace
 - o Clés de la Performance Franche-Comté
 - o Bonnes Pratiques Humaines et Industrielles Franche-Comté
- + **1** enquête de performance industrielle avec 17 indicateurs
- + Trophées de la performance industrielle
- + **FilAuto2015** : programme structurant pour la filière automobile, en partenariat avec les CCIR d'Alsace et de Franche-Comté :
 - o **Cartographie** de 650 entreprises « filière automobile »
 - o Nouveau processus d'état des lieux

L'équipe PerfoEST



- Carole Horesh ch@vehiculedefutur.com Tél. 03 89 32 76 36
- Jean-Luc Jacquot jlj@vehiculedefutur.com Tél. 06 86 56 68 60
- Raymond Michard rm@vehiculedefutur.com Tél. 06 67 08 21 36
- Philippe Moussalli pm@vehiculedefutur.com Tél. 06 88 21 68 34
- Marine Villette mv@vehiculedefutur.com Tél. 03 89 32 76 34

A propos du Pôle Véhicule du Futur

Pôle de compétitivité sur les régions Alsace et Franche-Comté, le **Pôle Véhicule du Futur** fédère les acteurs industriels, académiques et de la formation dans le domaine des **véhicules et des mobilités du futur**.

1 association – 2 missions

- ✚ Stimuler l'innovation par des projets R&D collaboratifs et innovants, créateurs d'emplois
- ✚ Améliorer la performance industrielle des entreprises de la filière automobile

Le Pôle en chiffres

Plus de 200 membres partenaires

99 projets financés dont 19 projets européens



Membres Premium 2012



Financiers de l'animation